



Инструкция по эксплуатации

Право окончательного толкования всей информации в документе принадлежит компании ООО «Р-Интерактив». Любое копирование запрещено.

(Этот документ может не полностью отражать все последние изменения в продукте, действительный продукт имеет преимущественную силу)

Версия редакции документа – 022.12

Комплект поставки	Стр.03
Виды комплектов поставки	Стр.04
Безопасность и меры предосторожности	Стр.05
Установка настенного крепления	Стр.10
Установка OPS компьютера	Стр.11
Подача питания на устройство	Стр.12
Элементы лицевая сторона	Стр.13
Элементы задняя сторона	Стр.15
Скрытые элементы левой части устройства	Стр.16
Заключение	Стр.18



Максимальный комплект поставки («Оникс» черный) включают в себя:

- Многофункциональная цифровая панель – 1 шт.
- Перо – 2 шт.
- Умное перо – 1 шт.
- Устройство дублирования экрана – 1 шт.
- Пульт – 1 шт.
- Провод питания – 1 шт.
- HDMI кабель – 1 шт.
- Audio кабель – 1 шт.
- Touch USB – 1 шт.
- OPS компьютер – 1 шт.
- Программное обеспечение «ВЕКТОР»
- Документация
- Настенное крепление



	Красный	Оранжевый	Зеленый	Черный
Многофункциональна цифровая панель 65"\75"\86" – 1 шт.	+	+	+	+
Перо – 2 шт.	+	+	+	+
Пульт – 1 шт.	+	+	+	+
Провод питания – 1 шт.	+	+	+	+
Документация	+	+	+	+
Настенное крепление - 1 шт.		+	+	+
OPS компьютер – 1 шт.		+	+	+
Умный перо – 1 шт.			+	+
HDMI кабель – 1 шт.			+	+
Audio кабель - 1 шт.			+	+
Touch USB кабель – 1 шт.			+	+
Программное обеспечение «ВЕКТОР»			+	+
Устройство дублирования экрана – 1 шт.				+



Внимание !

Неправильное использование может привести к выходу устройства из строя, поражению электрическим током или пожару. Во избежание опасных ситуаций при монтаже и использовании, соблюдайте правила прописанные в инструкции.

Чтобы обеспечить вашу безопасность и продлить срок службы устройства, внимательно прочитайте следующие меры предосторожности.



Транспортировка, хранение, монтаж

- При транспортировке, хранении и при монтаже, не устанавливайте устройство в неустойчивом и легко наклоняемом положении.
- Не размещайте устройство под прямыми солнечными лучами и рядом с нагревательными объектами, такими как электрические обогреватели, или другие источники тепла.
- Не размещайте устройство рядом с оборудованием с сильным электро-магнитным излучением.
- Не крепите устройство в местах с возможным попаданием влаги на корпус устройства.
- Не крепите устройство в зоне действия кондиционера.
- Не вставляйте никакие предметы в вентиляционные отверстия устройства и его комплектующие.
- Не ставьте тяжелые предметы на устройство.



Температура

- Не устанавливайте устройство рядом с электрическим обогревателем или радиатором.
- При перемещении устройства из зоны с низкой температурой в зону с высокой, не включайте устройство в течении 3 - 6 часов.
- Нормальная рабочая температура устройства в помещении с температурой 5 – 40 градусов.

Источник питания

- Проверьте и убедитесь, что значение напряжения, указанное на заводской табличке на задней панели, соответствует значению вашего источника питания.
- Отсоединяйте шнур питания во время грозы.
- Выньте вилку из розетки, если устройство остается без присмотра, или не используется в течение длительного времени.
- Избегайте физических, или механических повреждений шнура питания.
- Используйте специальный шнур питания из комплекта, не модифицируйте и не удлиняйте его.
- Проверьте и убедитесь, что заземление переменного тока исправно функционирует.



Влажность

- Не подвергайте устройство воздействию дождя, влаги или воды.
- Убедитесь, что помещение где установлено устройство сухое и проветриваемое.
- Нормальная рабочая влажность устройства: (20 % RH - 80 % RH).
- Нормальное атмосферное давление: (86кПа-106кПа).
- Допускается временное запотевание защитного стекла экрана, как правило, запотевание медленно испаряется и исчезает через несколько часов использования.

Вентиляция

- Используйте устройство в вентилируемом помещении, чтобы обеспечить хороший отвод тепла.
- Обеспечьте вентиляционное пространство вокруг и позади всего устройства, но не менее 20 см над верхней части.
- Не накрывайте и не закрывайте вентиляционные отверстия устройства.
- Не вставляйте посторонние предметы в устройство через вентиляционные и иные отверстия. Посторонний предмет может привести к поражению электрическим током, или короткому замыканию внутренних частей.



Экран

- Не используйте твердые или острые предметы вместо пишущего пера из комплекта, когда пишете на экране.
- Если требуется очистка экрана, с применением моющего средства, сначала отключите вилку питания. Протрите экран губкой, или тряпкой без пыли.
- При очистки не используйте воду или спиртовые растворы.
- Не оставляйте на экране изображения высокой яркости в течение длительного времени.
- Периодически протирайте инфракрасную рамку по периметру экрана от скопившихся загрязнений.



Внимание !

Монтаж должен осуществляться минимум двумя специалистами.

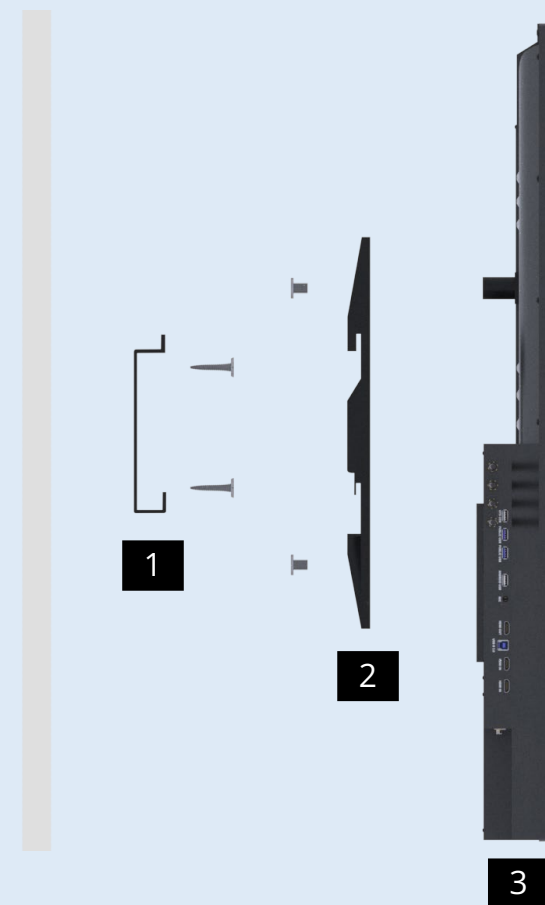
- Установите элемент кронштейна (1) на стену.
- Закрепите полозья (2) на устройстве (3) с помощью винтов из комплекта.
- Навесьте устройство на кронштейн.
- Зафиксируйте устройство на кронштейне

Меры предосторожности при установке:

При монтаже на стене следует учитывать несущую способность стены ее материал изготовления и вес устройства с кронштейном.

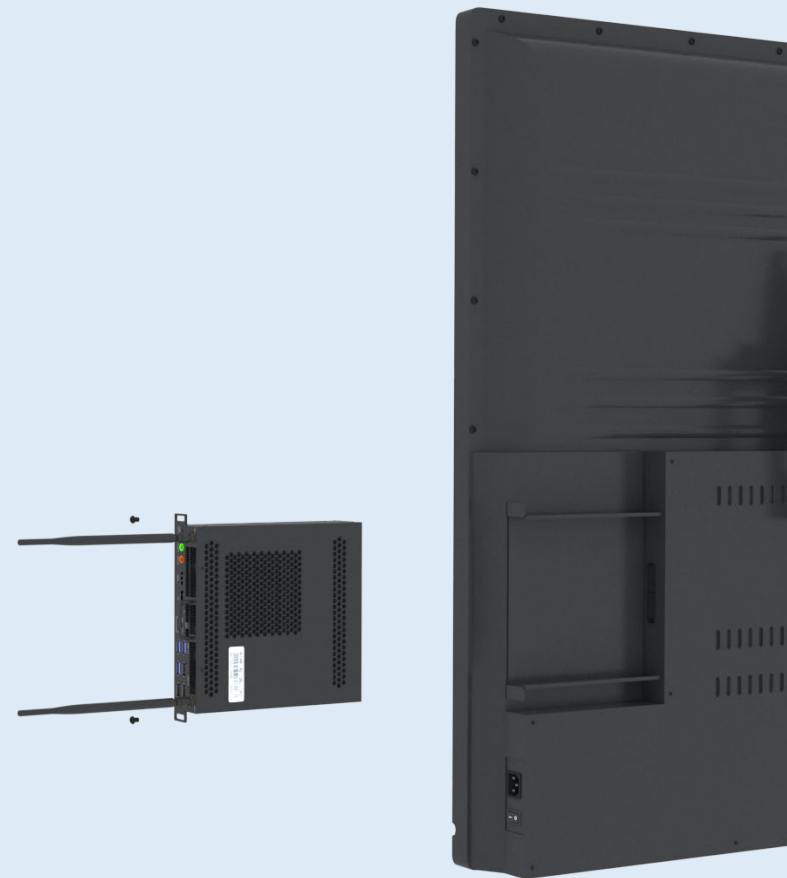
Все винты должны быть надежно затянуты.

Если вы используете сторонние крепление, используйте инструкцию из комплекса данного крепления.



Установка происходит по средством фиксации OPS компьютера на корпусе устройства. Дополнительные провода питания не требуются.

- Выберите правильное положение OPS компьютера относительно устройства, как показано на изображении.
- Аккуратно задвиньте OPS компьютер в установочный слот на устройстве до упора.
- Зафиксируйте OPS компьютер двумя винтами из комплекта.

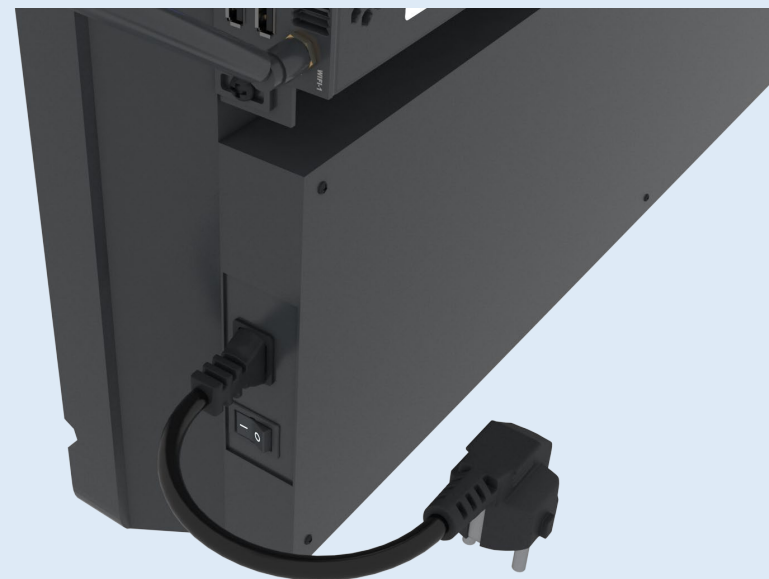


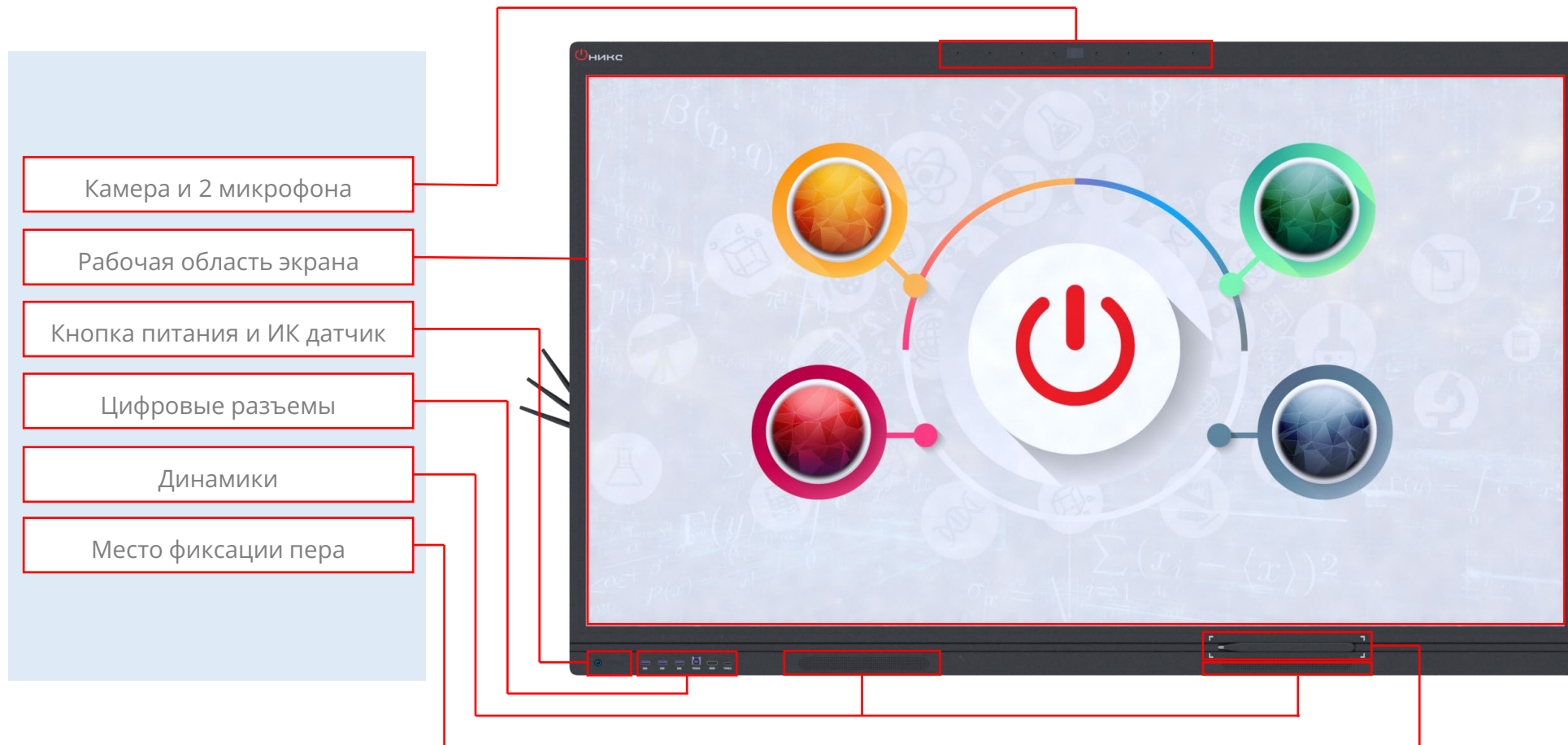
Для первого включения устройства, необходимо произвести следующие действия:

- Вставьте провод питания в разъем питания устройства до упора, приложив небольшое усилие. Другой конец провода вставьте в розетку напрямую, или через удлинитель.
- Переключите выключатель питания в положение Вкл. как отображено на изображении.

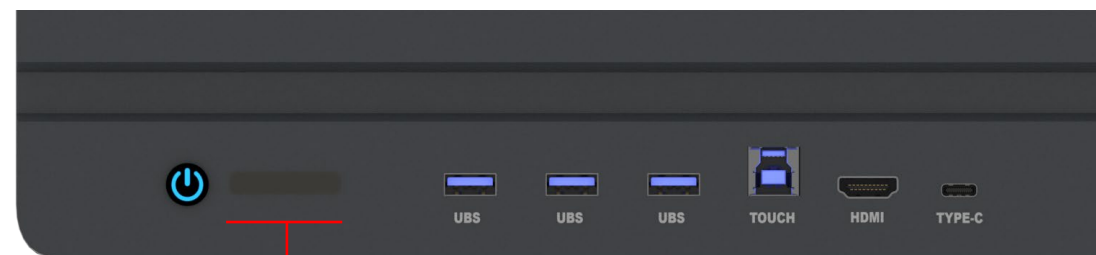
Если все действия произведены верно и питание подается на устройство, то после включения выключателя питания, на 3 секунды синим цветом загорится индикатор кнопки включения, расположенный на лицевой стороне в левом нижнем углу.

Устройство готово к работе !





решение для класса



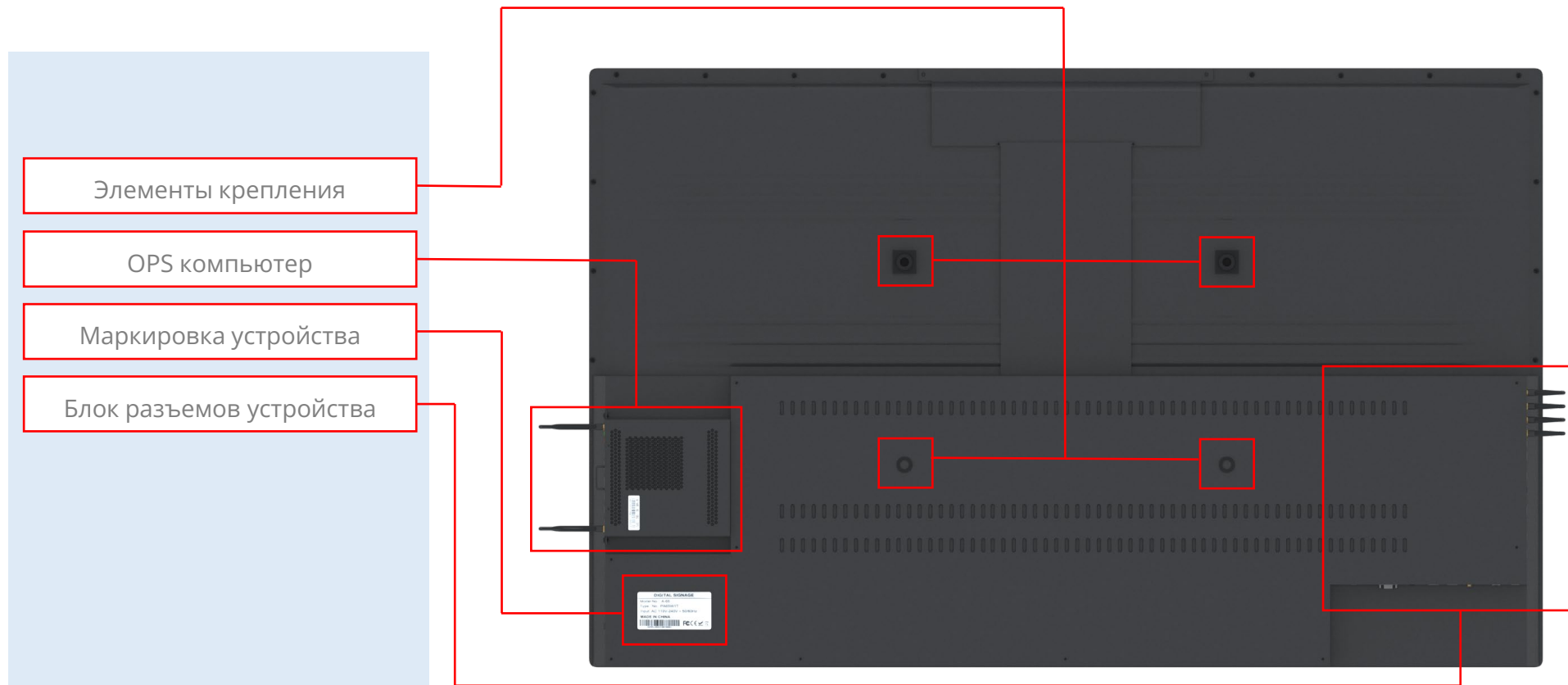
Элементы управления:

- Кнопка питания и ИК датчик

Активные интерфейсы:

- USB 3.0 x 3 шт. - Разъемы для подключения внешних накопителей.
- HDMI \ TYPE-C - Разъемы для подключения видео-аудио сигнала от внешнего компьютера.
- TOUCH - Разъем для подключения функции сенсорного ввода на устройстве от внешнего компьютера.

* Обратите внимание что разъемы автоматически переключаются между встроенной операционной системой Android и OPS компьютером.



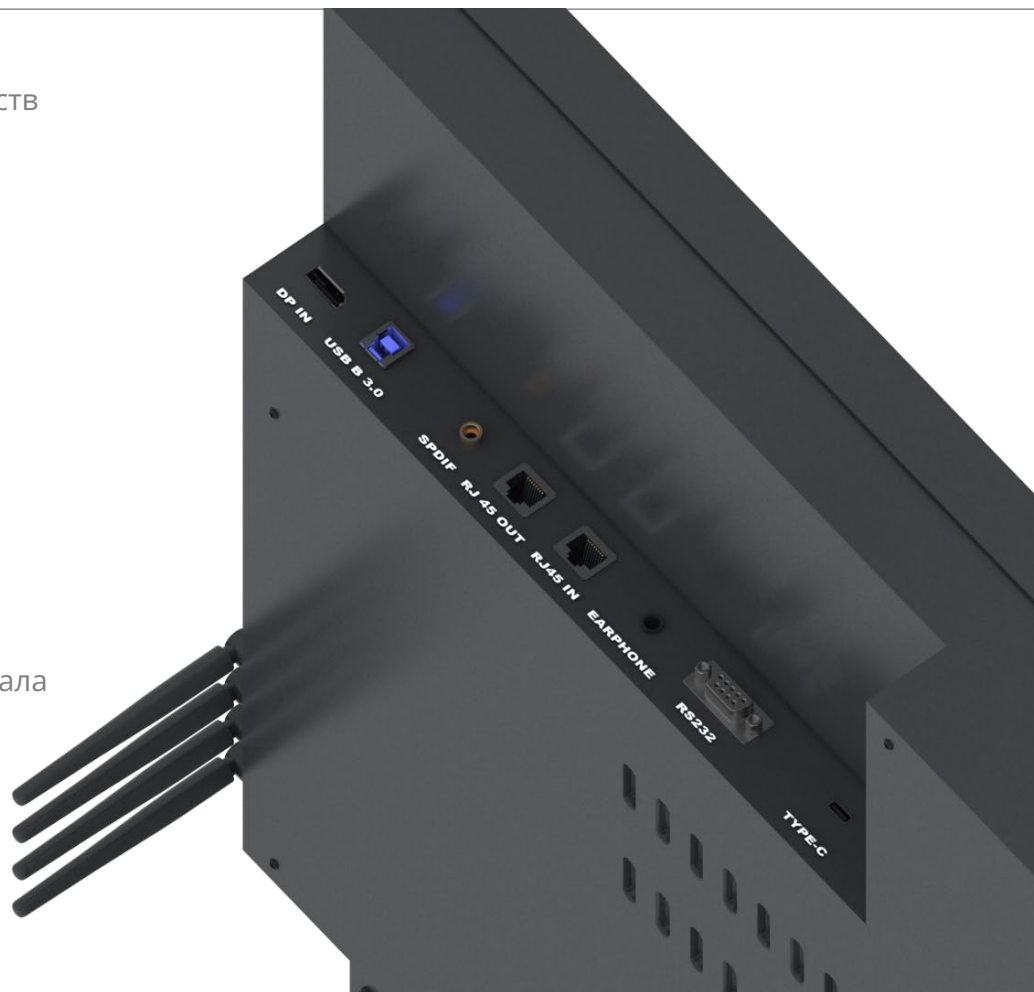
решение для класса



- **OTG USB** – Разъем с поддержкой технологии On-The-Go, с возможностью подключить телефон напрямую.
- **PUBLIC USB x 2 шт.** – Изолированные разъемы, можно использовать например для зарядки внешних устройств.
- **ANDROID USB** – Разъем выхода встроенного Android устройства.
- **MIC** – Разъем для подключения дополнительного микрофона.
- **HDMI OUT** – Разъем для подключения дополнительного экрана.
- **USB B 3.0** – Разъем для подключения устройств с поддержкой порта USB B 3.0
- **HDMI IN** – Разъем для подключения видео-аудио сигнала от стороннего устройства.



- **Type-c** – Разъем для подключения внешних устройств напрямую или через хаб.
- **RS232** – Сервисный разъем.
- **EARPHONE** – Разъем для подключения наушников.
- **RJ 45 IN** – Разъем для подключения устройства к внешней сети.
- **RJ 45 OUT** – Разъем для раздачи сети от устройства.
- **SPDDIF** – Разъем для передачи цифровых аудио сигналов без преобразования в аналоговый.
- **USB B 3.0** – Разъем для подключения устройств с поддержкой порта USB B 3.0.
- **DP IN** – Разъем для подключения видео-аудио сигнала от стороннего устройства.



По всем вопросам обращайтесь на почту info@r-interactive.ru

Спасибо за внимание!

Версия редакции документа – 022.12

